

แผนเผชิญเหตุโรคติดเชื้อไวรัสโคโรนา 2019 หรือโควิด 19 (Coronavirus Disease 2019 : COVID -19)
(Emergency Operations Center : EOC)

จังหวัดอำนาจเจริญ พ.ศ. ๒๕๖๓

วันที่ ๒ เดือน เมษายน พ.ศ. ๒๕๖๓

อ้างอิง : ๑. พระราชบัญญัติโรคติดต่อ พ.ศ. ๒๕๕๘

๒. พระราชบัญญัติป้องกันและบรรเทาสาธารณภัย พ.ศ. ๒๕๕๐

๓. แผนการป้องกันและบรรเทาสาธารณภัยแห่งชาติ พ.ศ. ๒๕๕๘

๔. ประกาศสถานการณ์ฉุกเฉินในทุกเขตท้องที่ทั่วราชอาณาจักร ฉบับลงวันที่ ๒๕ มีนาคม ๒๕๖๓

๕. แลงการณ์สำนักนายกรัฐมนตรี เรื่อง การประกาศสถานการณ์ฉุกเฉินตามพระราชกำหนดการบริหารราชการในสถานการณ์ฉุกเฉิน พ.ศ.๒๕๔๘ ฉบับลงวันที่ ๒๕ มีนาคม ๒๕๖๓

๖. ประกาศ เรื่อง การกำหนดอำนาจหน้าที่ของรัฐมนตรีตามกฎหมายเป็นอำนาจหน้าที่ของนายกรัฐมนตรี ฉบับลงวันที่ ๒๕ มีนาคม ๒๕๖๓

๗. คำสั่งนายกรัฐมนตรี ที่ออกตามพระราชกำหนดการบริหารราชการในสถานการณ์ฉุกเฉิน พ.ศ. ๒๕๔๘ เกี่ยวข้องกับการป้องกัน ควบคุม แก้ไขปัญหา การระบาดของโรคติดเชื้อไวรัสโคโรนา 2019 หรือโควิด 19 ทุกฉบับ

๘. ข้อกำหนด ที่ออกตามความในมาตรา ๙ แห่งพระราชกำหนดการบริหารราชการในสถานการณ์ฉุกเฉิน พ.ศ. ๒๕๔๘ ที่เกี่ยวข้องทุกฉบับ

๑๐. ประกาศกระทรวงสาธารณสุขเรื่อง แต่งตั้งเจ้าพนักงานควบคุมโรคติดต่อตามพระราชบัญญัติโรคติดต่อ พ.ศ. ๒๕๕๘

๑. ข้อมูลทั่วไปของจังหวัดอำนาจเจริญ ที่ตั้งและอาณาเขต

จังหวัดอำนาจเจริญ ตั้งอยู่ทางภาคตะวันออกเฉียงเหนือของประเทศ อยู่ห่างจากกรุงเทพมหานคร ทางรถยนต์ ๕๖๘ กิโลเมตร มีพื้นที่ทั้งสิ้น ๑,๙๗๕,๗๘๐ ไร่ หรือ ๓,๑๖๑.๒๔๘ ตารางกิโลเมตร มีอาณาเขตติดต่อกับจังหวัดใกล้เคียงและประเทศเพื่อนบ้าน ดังนี้

- ทิศเหนือ ติดกับอำเภอเมืองนกา จังหวัดยโสธร และอำเภอดอนตาล จังหวัดมุกดาหาร

- ทิศใต้ ติดกับอำเภอเชียงใน และอำเภอม่วงสามสิบ จังหวัดอุบลราชธานี

- ทิศตะวันออก ติดกับสาธารณรัฐประชาธิปไตยประชาชนลาว ตามแนวแม่น้ำโขงระยะทาง ๓๘ กิโลเมตร และติดต่อกับอำเภอเขมราฐ อำเภอภูพาน และอำเภอตระการพืชผล จังหวัดอุบลราชธานี

- ทิศตะวันตก ติดกับอำเภอป่าติ้ว และอำเภอเมืองนกา จังหวัดยโสธร

๒. ลักษณะภูมิอากาศ

สภาพอากาศจังหวัดอำนาจเจริญ อยู่ภายใต้อิทธิพลลมมรสุม ๒ ชนิด คือ ลมมรสุมตะวันตกเฉียงใต้ และลมมรสุมตะวันออกเฉียงเหนือ ซึ่งแบ่งภูมิอากาศออกได้ ๓ ฤดู ได้แก่ ฤดูฝน เริ่มตั้งแต่กลางเดือนพฤษภาคม ถึง เดือนตุลาคม, ฤดูหนาว เริ่มตั้งแต่เดือนพฤศจิกายน ถึง เดือนกุมภาพันธ์ และ ฤดูร้อน เริ่มตั้งแต่เดือนมีนาคม ถึงเดือนพฤษภาคม



กองอำนวยการป้องกันและบรรเทาสาธารณภัยจังหวัดอำนาจเจริญ

๓. ลักษณะภูมิประเทศและเขตการปกครอง

ลักษณะภูมิประเทศ โดยทั่วไปเป็นที่ลุ่มมีเนินเขาเตี้ย ๆ ทอดยาวไปจรดจังหวัดอุบลราชธานี ตั้งอยู่สูงจากระดับน้ำทะเลปานกลางเฉลี่ยประมาณ ๖๘ เมตร (๒๒๗ ฟุต) มีแม่น้ำโขงเป็นแนวเขตกันระหว่างจังหวัดอำนาจเจริญกับสาธารณรัฐประชาธิปไตยประชาชนลาวที่อำเภอขามเฒ่า มีลำน้ำสายใหญ่ไหลผ่าน ได้แก่ ลำเซบก และลำเซบาย

จังหวัดอำนาจเจริญแบ่งเขตการปกครองออกเป็น ๗ อำเภอ ๕๖ ตำบล ๖๐๗ หมู่บ้าน และ ๓๑ ชุมชนในเขตเทศบาลเมืองอำนาจเจริญ และการปกครองท้องถิ่น ๖๔ แห่ง ประกอบด้วย

- ๓.๑ องค์การบริหารส่วนจังหวัด ๑ แห่ง
- ๓.๒ เทศบาลเมือง ๑ แห่ง
- ๓.๓ เทศบาลตำบล ๒๓ แห่ง
- ๓.๔ องค์การบริหารส่วนตำบล ๓๙ แห่ง

ตารางแสดงเขตการปกครองและประชากร

อำเภอ	ตำบล	หมู่บ้าน/ชุมชน	เทศบาล	อบต.	ครัวเรือน	ประชากร (คน)
เมืองอำนาจเจริญ	๑๙	๑๙๔/๓๑	๗	๑๕	๓๑,๐๑๔	๑๓๑,๘๓๖
ขามเฒ่า	๕	๖๒	๒	๔	๑๒,๕๙๑	๔๑,๖๔๖
ปทุมราชวงศา	๗	๗๓	๔	๔	๑๔,๔๙๓	๔๘,๘๙๘
พนา	๔	๕๖	๒	๓	๗,๒๑๖	๒๘,๒๒๙
เสนางคนิคม	๖	๕๘	๒	๕	๙,๙๑๓	๔๑,๑๙๓
หัวตะพาน	๘	๘๕	๓	๕	๑๒,๖๑๘	๔๙,๘๒๙
ลืออำนาจ	๗	๗๙	๔	๔	๑๐,๑๕๙	๓๖,๙๕๒
รวม	๕๖	๖๐๗/๓๑	๒๔	๓๙	๙๘,๐๐๔	๓๗๘,๕๘๓

๔. สถานการณ์ทั่วไป

กองอำนวยการป้องกันและบรรเทาสาธารณภัยจังหวัดอำนาจเจริญ ได้ติดตามสถานการณ์ที่ปรากฏมีข่าวตามสื่อมวลชนถึงสถานการณ์การระบาดของโรคติดเชื้อไวรัสโคโรนา 2019 หรือ โรคโควิด 19 ว่ามีการระบาดที่เมืองอู่ฮั่น มณฑลหูเป่ย์ สาธารณรัฐประชาชนจีน โดยขณะนี้พบผู้ป่วยในอีกหลายเมืองของสาธารณรัฐประชาชนจีน รวมถึงต่างประเทศ เช่น ประเทศญี่ปุ่น ประเทศสหรัฐอเมริกา ประเทศฮ่องกง ประเทศไต้หวัน ประเทศแคนาดา ประเทศอังกฤษ ประเทศสวีเดน ประเทศรัสเซีย ประเทศสิงคโปร์ ประเทศเยอรมนี ประเทศเกาหลีใต้ ประเทศเวียดนาม ประเทศอิหร่าน ประเทศออสเตรเลีย และประเทศไทย เป็นต้น และจากข้อมูลของกระทรวงสาธารณสุขพบว่าการตรวจพบผู้เดินทางจากเมืองอู่ฮั่นมายังประเทศไทยติดเชื้อไวรัสดังกล่าว และปัจจุบันสถานการณ์การระบาดของโรคติดเชื้อไวรัสโคโรนา 2019 หรือ โรคโควิด 19 เริ่มระบาดในหลายพื้นที่ของประเทศไทย โดยเฉพาะตามหัวเมืองใหญ่ทั่วทุกภาคของประเทศ

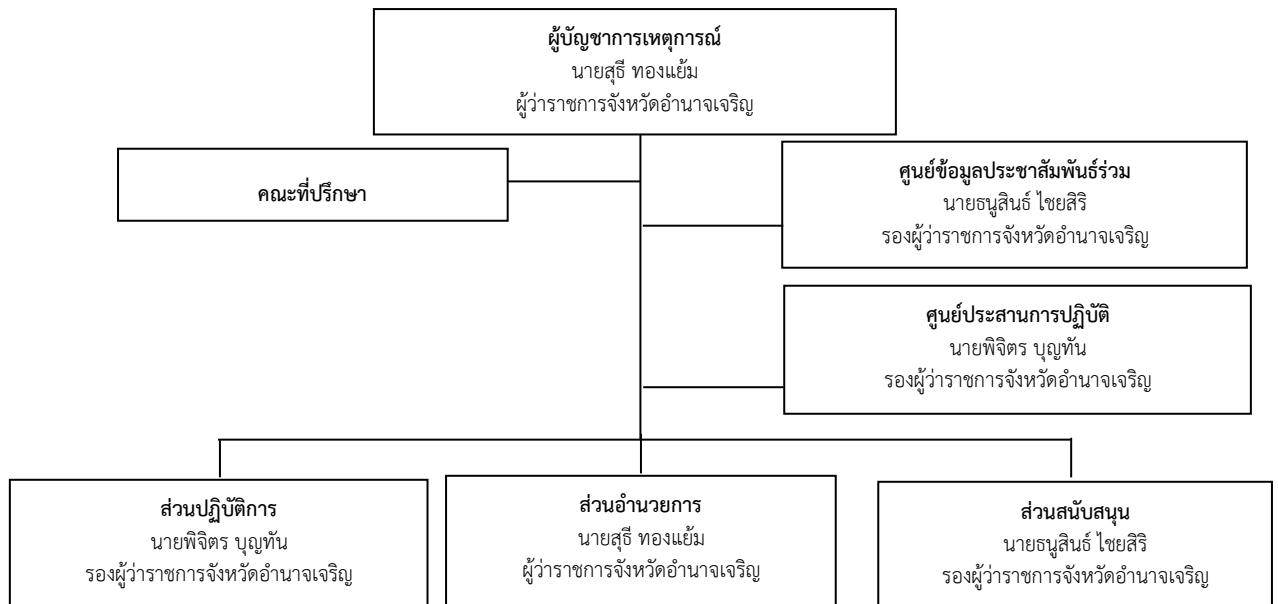
๕. มาตรการในการเตรียมความพร้อมรับมือและมาตรการดำเนินการของจังหวัดอำนาจเจริญ

สถานการณ์ปัจจุบัน มีการตรวจพบผู้ป่วยโรคติดเชื้อไวรัสโคโรนา 2019 หรือ โรคโควิด 19 ในจังหวัดอำนาจเจริญ และมีการยืนยันแล้ว จำนวน ๒ ราย ดังนี้ เมื่อวันที่ ๒๕ มีนาคม ๒๕๖๓ ในพื้นที่ตำบลน้ำปลีก อำเภอเมืองอำนาจเจริญ โดยผู้ติดเชื้อมีประวัติการเดินทางมาจากพื้นที่การระบาดภายในประเทศ และเมื่อวันที่ ๑ เมษายน ๒๕๖๓ ในพื้นที่ตำบลนาหว้า อำเภอปทุมราชวงศา โดยผู้ติดเชื้อมีประวัติการเดินทางมาจากพื้นที่ที่มีการระบาดในต่างประเทศ

กองอำนวยการป้องกันและบรรเทาสาธารณภัยจังหวัดอำนาจเจริญ เตรียมพร้อมมาตรการป้องกันโรคติดเชื้อไวรัสโคโรนา 2019 หรือ โครโควิด 19 และยกระดับเป็นศูนย์บัญชาการเหตุการณ์จังหวัด โดยมีผู้ว่าราชการจังหวัด เป็นผู้บัญชาการ ตลอดจนหน่วยงานที่มีหน้าที่รับผิดชอบ เตรียมการรับสถานการณ์โรคติดเชื้อไวรัสโคโรนา 2019 หรือ โครโควิด 19 ตามขั้นตอนตามสถานการณ์ ดังนี้

๕.๑ สถานการณ์ที่ ๑ พบผู้ป่วยโรคติดเชื้อไวรัสโคโรนา 2019 หรือโรคโควิด 19 จำนวนไม่เกิน ๒ ราย กรณีเป็นผู้ที่ติดเชื้อมาจากพื้นที่ที่มีการระบาด

๑) จัดตั้งศูนย์บัญชาการเหตุการณ์จังหวัด โดยผู้ว่าราชการจังหวัดเป็นผู้บัญชาการเหตุการณ์ตามโครงสร้างการบังคับบัญชา (Incident Command System : ICS) ภายใต้คำสั่งกองอำนวยการป้องกันและบรรเทาสาธารณภัยจังหวัดอำนาจเจริญ เรื่อง จัดตั้งศูนย์บัญชาการป้องกันและแก้ไขปัญหาการแพร่ระบาดของโรคติดเชื้อไวรัสโคโรนา 2019 หรือโรคโควิด 19 ตามผังโครงสร้างโดยย่อ ดังนี้



๒) อำเภอกำหนดจัดตั้งศูนย์บัญชาการเหตุการณ์อำเภอ

๓) องค์การปกครองส่วนท้องถิ่นทุกแห่ง จัดตั้งศูนย์ปฏิบัติการฉุกเฉินองค์การปกครองส่วนท้องถิ่น

๔) ศูนย์บัญชาการเหตุการณ์อำเภอ ระดมสรรพกำลัง เพื่อประชาสัมพันธ์ สร้างการรับรู้ในระดับหมู่บ้าน ชุมชน ตำบล อำเภอ โดยมอบหมายส่วนราชการระดับอำเภอรับผิดชอบกำกับดูแลประสานการปฏิบัติร่วมกับศูนย์ปฏิบัติการฉุกเฉินองค์การปกครองส่วนท้องถิ่น

๕) จัดทำบัญชีสำรวจ ตรวจสอบ บุคคลคนเข้าออกภายในหมู่บ้าน ชุมชน ตำบล โดยให้เจ้าพนักงานควบคุมโรคติดต่อประจำหมู่บ้าน/ชุมชน รวบรวมข้อมูลรายงานอำเภอและให้อำเภอบันทึกข้อมูลผู้เดินทางเข้าออกหมู่บ้านชุมชนในระบบรายงานข้อมูลผู้เดินทางเข้าหมู่บ้าน ชุมชน ของกรมการปกครอง

๖) ให้เจ้าพนักงานควบคุมโรคติดต่อ สั่งให้ บุคคลที่เดินทางมาจาก กรุงเทพมหานคร และปริมณฑล ต่างประเทศ สถานที่แออัดและผู้ที่อยู่ในระยะใกล้ชิดกับผู้ป่วยติดเชื้อโควิด 19 กักกันตนเองเพื่อสังเกตอาการ เป็นระยะเวลาไม่น้อยกว่า ๑๔ วัน ณ สถานที่ที่เจ้าพนักงานควบคุมโรคติดต่อกำหนด

๗) จังหวัด อำเภอ จัดชุดปฏิบัติการ กวดขัน ตรวจจับ บังคับใช้กฎหมาย ตามข้อกำหนดที่ออกตามความในมาตรา ๙ แห่งพระราชกำหนดการบริหารราชการในสถานการณ์ฉุกเฉิน พ.ศ. ๒๕๔๘ พระราชบัญญัติควบคุมโรคติดต่อ พ.ศ. ๒๕๕๘ และคำสั่งจังหวัดอำนาจเจริญ ที่เกี่ยวข้องทุกฉบับ ได้แก่

๗.๑) ปิดสถานบริการ และสถานประกอบการที่เปิดให้บริการในลักษณะที่คล้ายสถานบริการ ตามคำสั่งจังหวัดอำนาจเจริญที่ ๖๑๓/๒๕๖๓ ลงวันที่ ๒๐ มีนาคม ๒๕๖๓ และคำสั่งจังหวัดอำนาจเจริญที่ ๗๒๓/๒๕๖๓ ลงวันที่ ๒ เมษายน ๒๕๖๓

๗.๒) ปิดตลาดนัดโค กระบือทุกแห่ง ตลาดนัดทุกแห่ง ตลาดสด (ยกเว้นบริเวณที่เป็นสถานที่จำหน่ายอาหารสด อาหารแห้ง อาหารปรุงสำเร็จ เพื่อนำกลับไปบริโภคยังที่พัก อาหารสัตว์ ร้านขายยา และสินค้าเบ็ดเตล็ดที่จำเป็นต่อการดำรงชีวิต

๗.๓) ปิดศูนย์พระเครื่อง แผงพระบูชา และสนามพระเครื่อง หรือสถานที่อื่นใดที่มีลักษณะเช่นเดียวกัน

๗.๔) ปิดสถานประกอบการเพื่อสุขภาพ เช่น ร้านสปา ร้านนวดเพื่อสุขภาพ ร้านนวดเพื่อความงาม สถานประกอบกิจการอาบน้ำ อบไอน้ำ อบสมุนไพร

๗.๕) ปิดสถานที่เล่นการพนันทุกประเภทตามกฎหมายว่าด้วยการพนัน ได้แก่ ชนไก่ ชกมวย ฯลฯ ตลอดจนสถานที่ที่จัดให้มีการชกมวยไก่ และค่ายชกมวยด้วย

๗.๖) ปิด สนามกีฬาของรัฐ และเอกชนทุกแห่ง รวมถึงสนามกีฬาของโรงเรียนที่อยู่ในสังกัดสำนักงานเขตพื้นที่การศึกษาประถมศึกษาจังหวัดอำนาจเจริญ สังกัดสำนักงานเขตพื้นที่การศึกษามัธยมศึกษา เขต ๒๙ สถานศึกษาที่สังกัดองค์กรปกครองส่วนท้องถิ่น และสถานศึกษาของเอกชน

๗.๗) ปิดฟิตเนสทุกแห่ง สวนสนุก สนามเด็กเล่นในสวนสาธารณะ ในห้างสรรพสินค้า ในสถานที่ราชการ หรือเอกชน หรือสถานที่อื่น ๆ ในลักษณะเดียวกัน สวนน้ำ สระว่ายน้ำ ที่ประกอบกิจการทั้งของรัฐ และเอกชน หรือสถานที่อื่น ๆ ในลักษณะเดียวกัน

๗.๘) ปิดสถานที่ท่องเที่ยวในพื้นที่จังหวัดอำนาจเจริญ ตามคำสั่งจังหวัดอำนาจเจริญที่ ๖๕๓/๒๕๖๓ ลงวันที่ ๒๗ มีนาคม ๒๕๖๓

๗.๙) ปิดสถานที่บริการสักผิวหนังหรือเจาะส่วนหนึ่งส่วนใดของร่างกาย สนามกอล์ฟ หรือสนามฝึกกอล์ฟ ห้องสมุดสาธารณะทั้งรัฐและเอกชน โต๊ะสนุ๊ก และบิลเลียด

๗.๑๐) ให้สถานที่หรือผู้ดำเนินกิจกรรมดังต่อไปนี้ปฏิบัติตามข้อแนะนำของคำสั่งและประกาศจังหวัดทุกฉบับ เช่น

- สถานที่ให้บริการควบคุมน้ำหนัก คลินิกความงาม และสถานเสริมความงาม หรือสถานที่อื่นใดที่มีลักษณะเช่นเดียวกัน

- สถานศึกษาทุกระดับ และสถาบันกวดวิชา

- การจัดกิจกรรมประชุม สัมมนา อบรม หรือพิธีการทางสังคมตามประเพณีนิยม เช่น พิธีมงคลสมรส พิธีไหว้บรรพบุรุษ พิธีบำเพ็ญกุศล งานศพ พิธีสงกรานต์ หรือกิจกรรมในครอบครัว โดยต้องจัดตามความเหมาะสมและต้องปฏิบัติตามมาตรการป้องกันและแพร่กระจายของเชื้อไวรัสโคโรนา 2019 หรือ โควิด 19 ตามที่ทางราชการกำหนดอย่างเคร่งครัด

- ให้งดการจัดงานคอนเสิร์ต งานเลี้ยงฉลองต่าง ๆ งานที่มีรถแห่ งานอีเว้นท์ งานที่มีมหรสพทุกประเภททั้งในพื้นที่สาธารณะและเอกชน

- สำหรับกรณีการจัดงานศพ ให้เจ้าภาพดำเนินการ ตามข้อแนะนำของกระทรวงวัฒนธรรม

๘) การจัดตั้งด่านตรวจการควบคุมการแพร่ระบาดของโรคติดเชื้อไวรัสโคโรนา 2019 หรือ โควิด 19 ตามคำสั่งจังหวัดอำนาจเจริญที่ ๖๖๗/๒๕๖๓ ลงวันที่ ๒๗ มีนาคม ๒๕๖๓

๙) ระวังการเดินทางเข้าออกของบุคคลยานพาหนะ และสิ่งของ ณ จุดผ่อนปรนการค้า และช่องทางอื่น ๆ ตลอดแนวชายแดนจังหวัดอำนาจเจริญ ตามคำสั่งจังหวัดอำนาจเจริญที่ ๖๑๒/๒๕๖๓ ลงวันที่ ๒๐ มีนาคม ๒๕๖๓

๑๐) ดำเนินการอื่นๆ ตามที่คณะกรรมการศูนย์บัญชาการเหตุการณ์จังหวัด หรือ คณะกรรมการควบคุมโรคติดต่อจังหวัด เห็นชอบ

๕.๒ สถานการณ์ที่ ๒ ตั้งแต่วันที่ ๗ เมษายน ๒๕๖๓ เป็นต้นไปจนกว่าสถานการณ์จะเปลี่ยนแปลง

๑) ให้จังหวัดระดมสรรพกำลัง สนับสนุนการปฏิบัติงานของอำเภอ ให้ถึงระดับตำบล หมู่บ้าน ชุมชนทุกแห่ง

๒) จัดตั้งชุดเฉพาะกิจเคลื่อนที่เร็วของจังหวัดและอำเภอ เพื่อสนับสนุนการปฏิบัติงาน ติดตาม การปฏิบัติงานของด่านตรวจ ชุดปฏิบัติการตำบล หมู่บ้าน ชุมชน รวมทั้งแก้ไขปัญหาเฉพาะหน้า ฉกฉวย เร่งด่วน กวดขันการห้ามออกจากเคหสถาน/การเดินทาง ตามข้อกำหนดที่ออกตามความในมาตรา ๙ แห่ง พระราชกำหนดการบริหารราชการในสถานการณ์ฉุกเฉิน พ.ศ. ๒๕๔๘

๓) กรณีในหมู่บ้าน ชุมชน **มีบุคคลที่เดินทางมาจากพื้นที่จังหวัด** ห้ามหมู่บ้าน ชุมชนนั้น จัดงานเลี้ยง งานสังสรรค์ งานรื่นเริง หรืองานอื่นใดที่มีลักษณะการรวมคน ยกเว้นงานศพและให้ปฏิบัติตาม คำแนะนำของเจ้าพนักงานควบคุมโรคติดต่อ อย่างเคร่งครัด

๔) ให้หมู่บ้าน ชุมชน ที่มีความเข้มแข็งสามารถคัดกรองคนเข้าออกหมู่บ้านได้โดยอาศัย อำนาจตามพระราชบัญญัติโรคติดต่อ พ.ศ. ๒๕๕๘ มาตรา ๓๔ และจากการประชาคมหมู่บ้านตาม พระราชบัญญัติลักษณะปกครองท้องที่ พระพุทธศักราช ๒๔๕๗ และที่แก้ไขเพิ่มเติม โดยอาจจะออกกฎ หมู่บ้าน เพื่อให้คนในหมู่บ้านชุมชนปฏิบัติร่วมกัน

๕) ให้พิจารณาปิดร้านค้าหรือสถานประกอบการขายสุรา ประเภทที่ ๑ และประเภทที่ ๒ ที่ได้รับอนุญาตให้จำหน่ายสุรา ตามพระราชบัญญัติภาษีสรรพสามิต พ.ศ. ๒๕๖๐ โดยให้สามารถจำหน่ายสินค้า ประเภทอื่น ๆ ได้ และให้ประชาชนทุกคนงดการ**รวมกลุ่ม**ดื่มเครื่องดื่มแอลกอฮอล์ภายในครอบครัว/ที่พักอาศัย และที่สาธารณะ

๖) ให้พิจารณาปิดร้านอาหาร ร้านเครื่องดื่ม ร้านกาแฟ โดยให้จำหน่ายเฉพาะนำกลับไป บริโภคยังครอบครัว/ที่พักอาศัย ทั้งนี้ ห้ามนั่งรับประทานภายในร้าน สำหรับร้านอาหารในโรงแรมที่ให้บริการ เฉพาะผู้พักอาศัยในโรงแรม ให้ผู้พักนำไปรับประทานที่ห้องพักเท่านั้น

๗) ให้พิจารณาสั่งปิด งด หรือสั่งให้เลื่อน การจัดงาน กิจกรรม หรือสถานที่ ที่คาดว่าจะมี ผู้รวมตัวกันของคนเป็นจำนวนมาก และอาจจะทำให้เกิดการแพร่ระบาดของโรคติดต่อไวรัสโคโรนา 2019 หรือ โควิด - 19 โดยใช้อำนาจผู้กำกับการบริหารราชการในสถานการณ์ฉุกเฉิน ดังนี้

๗.๑) กิจกรรมการประชุม สัมมนา งานบุญ งานบุญประเพณี งานอุปสมบท งานแต่งงาน งานบรรพชาสามเณรภาคฤดูร้อน

๗.๒) ห้างสรรพสินค้า เว้นแต่ ซูเปอร์มาร์เก็ต ร้านขายยา หรือสินค้าเบ็ดเตล็ด ที่จำเป็นต่อการดำรงชีวิต ร้านอาหาร (ให้เปิดเฉพาะการจำหน่ายอาหารเพื่อนำกลับไปบริโภคที่อื่น) ศูนย์บริการ โทรศัพท์มือถือหรือระบบสื่อสาร และธนาคาร ทั้งนี้ในส่วนที่เปิดให้บริการต้องดำเนินการตามมาตรการควบคุม การแพร่ระบาดที่ทางราชการกำหนดไว้อย่างเคร่งครัด

๗.๓) ร้านสะดวกซื้อ ซูเปอร์มาร์เก็ต หรือร้านที่มีลักษณะที่เปิดให้บริการตลอด ๒๔ ชั่วโมง โดยให้เปิดบริการได้ในบางช่วงเวลา

๗.๔) ร้านขายของชำ ร้านค้าทั่วไป ร้ายโชว์ห่วย และร้านขายสินค้าเบ็ดเตล็ดอื่น ๆ โดยให้เปิดบริการได้ในบางช่วงเวลา เว้นแต่สินค้าที่จำเป็นต่อการดำรงชีพ

๘) ให้สำนักงานจังหวัดอำนาจเจริญ รับผิดชอบเป็นฝ่ายเลขานุการในการบริหารจัดการให้มีการจัดเตรียมพื้นที่รองรับการกักกันตัวของจังหวัด (Local Quarantine) ให้มีความพร้อม โดยสามารถ พิจารณาใช้พื้นที่ของภาคเอกชนได้ ทั้งในส่วนที่จัดทำเป็นสถานที่กักกันตัว โรงพยาบาลสนาม คลังเก็บอาหาร เครื่องดื่ม จุดรับบริจาค จุดประชาสัมพันธ์ให้ข่าว รวมทั้งกำหนดผู้ให้ข่าวที่ชัดเจน โดยให้นายอำเภอพื้นที่ เป็นผู้รับผิดชอบบริหารพื้นที่รองรับการกักกันตัวของจังหวัด (Local Quarantine)

๙) ให้สำนักงานป้องกันและบรรเทาสาธารณภัยจังหวัดอำนาจเจริญ รับผิดชอบเป็นฝ่ายเลขานุการในการบริหารจัดการให้มีการชี้แจงทำความเข้าใจกับประชาชนและทุกภาคส่วนถึงความจำเป็นในการปฏิบัติการเพื่อยั้งการแพร่ระบาดของโรคติดเชื้อไวรัสโคโรนา 2019 หรือโควิด - 19 โดยให้ประชาชนอยู่ในที่พำนักไม่เคลื่อนย้าย/เดินทาง อีกทั้งมอบหมายภารกิจหน้าที่แก่ส่วนราชการ/หน่วยงานที่เกี่ยวข้อง ผู้บริหารท้องถิ่น ผู้ปกครองท้องที่ ถึงภารกิจและแนวทางการปฏิบัติงาน ตลอดจนกำหนดแผนเผชิญเหตุและซักซ้อมแนวทางการปฏิบัติให้มีความเข้าใจร่วมกัน

๑๐) ให้สำนักงานพาณิชย์จังหวัดอำนาจเจริญ รับผิดชอบเป็นฝ่ายเลขานุการในการบริหารจัดการให้มีการวางมาตรการควบคุมการกักตุนสินค้า โดยเชิญประชุมส่วนราชการที่เกี่ยวข้อง หากพบการกระทำความผิดให้ดำเนินการตามกฎหมาย โดยเคร่งครัด

๑๑) ให้ที่ทำการปกครองจังหวัดอำนาจเจริญ รับผิดชอบเป็นฝ่ายเลขานุการในการบริหารจัดการให้มีการวางแผนจัดระบบขนส่งสินค้า เครื่องอุปโภคบริโภค สิ่งของจำเป็นต่อการดำรงชีวิตประจำวัน มีการกำหนดจุดบริการอาหาร เครื่องดื่ม เพื่อดูแลประชาชน ถึงระดับหมู่บ้าน/ชุมชน ให้ชัดเจนและกำหนดอยู่ในแผนปฏิบัติการ

๑๒) การดำเนินการเพื่อให้เป็นไปตามข้อ ๕,๖,๗ และการดำเนินการอื่นๆ ที่จำเป็นโดยความเห็นชอบคณะกรรมการศูนย์บัญชาการเหตุการณ์จังหวัด และหรือความเห็นชอบของคณะกรรมการควบคุมโรคติดต่อจังหวัดอำนาจเจริญ

๕.๓ สถานการณ์ที่ ๓ พบผู้ป่วยโรคติดเชื้อไวรัสโคโรนา 2019 หรือโรคโควิด 19 ที่เป็นการติดเชื้อจากคนในพื้นที่จังหวัดสู่คนในพื้นที่จังหวัด หรือมีผู้ป่วยติดเชื้อ ตั้งแต่ ๕ รายขึ้นไป

๑) ปิดหมู่บ้าน ชุมชน ตำบล หรืออำเภอ ตามลำดับ ที่มีการแพร่ระบาดจากคนสู่คน และหากการดำเนินการ หรือสถานการณ์การแพร่ระบาดไม่ลดลงให้ปิดจังหวัดตามความเห็นชอบของคณะกรรมการควบคุมโรคติดต่อจังหวัด

๒) ให้ปิดสถานที่ราชการ ที่มีผู้รวมตัวกันของคนเป็นจำนวนมาก และอาจจะทำให้เกิดการแพร่ระบาดของโรคติดเชื้อไวรัสโคโรนา 2019 หรือโควิด - 19 โดยใช้อำนาจผู้กำกับการบริหารราชการในสถานการณ์ฉุกเฉิน โดยความเห็นชอบของคณะกรรมการควบคุมโรคติดต่อจังหวัด หรือคณะกรรมการศูนย์บัญชาการเหตุการณ์ โดยกำหนดให้หัวหน้าส่วนราชการ ภายในสถานที่ราชการที่ถูกสั่งปิดนั้น กำหนดแผนการปฏิบัติราชการให้มีความต่อเนื่อง และสามารถให้บริการประชาชนได้

๓) ให้เจ้าพนักงานฝ่ายปกครองหรือตำรวจบังคับใช้กฎหมาย ผู้ที่ฝ่าฝืนคำสั่งเจ้าพนักงานควบคุมโรคติดต่อ ตามประกาศกระทรวงสาธารณสุข เรื่อง แต่งตั้งเจ้าพนักงานควบคุมโรคติดต่อตามพระราชบัญญัติโรคติดต่อ พ.ศ. ๒๕๕๘ (ฉบับที่ ๓) และ (ฉบับที่ ๔) พ.ศ. ๒๕๖๓ และพระราชกำหนดการบริหารราชการในสถานการณ์ฉุกเฉิน พ.ศ. ๒๕๔๘ อย่างเคร่งครัด

๔) ให้จังหวัด ระดมสรรพกำลังจากส่วนราชการต่าง ๆ ในพื้นที่ จัดชุดเคลื่อนที่เร็วร่วมสนับสนุนการปฏิบัติงาน ตามมาตรการของหมู่บ้าน ชุมชน ตำบล อำเภอ และตั้งด่าน จุดสกัด จุดตรวจ จุดคัดกรอง เส้นทางเข้า ออก จังหวัดอำนาจเจริญ ทั้ง ๗ อำเภอ

๕) กรณีหมู่บ้าน ชุมชน หรือตำบลใด ที่มีสัญญาณบ่งชี้ว่ามีการแพร่ระบาดภายในหมู่บ้าน ชุมชน หรือตำบล ชัดเจน หรือมีผู้เสี่ยงติดเชื้อไม่กักกันตนเองหรือไม่ปฏิบัติตามคำสั่งของเจ้าพนักงานควบคุมโรคติดต่อ โดยความเห็นชอบของคณะกรรมการควบคุมโรคติดต่อจังหวัดอำนาจเจริญ ให้ดำเนินการ ดังนี้

๕.๑) ให้นายอำเภอในฐานะเจ้าพนักงานควบคุมโรคติดต่อ ดำเนินการปิดหมู่บ้าน ชุมชน หรือตำบล นั้น ๆ และให้ถือปฏิบัติ ดังนี้

ถูกสั่งปิด

๕.๑.๑) จัดตั้งศูนย์บัญชาการเหตุการณ์ส่วนหน้าในหมู่บ้าน/ชุมชน ตำบลที่

๕.๑.๒) ห้ามมิให้มีบุคคลเข้าออกในบริเวณหมู่บ้าน ชุมชน หรือตำบลที่ปิด เว้นแต่กรณีจำเป็นหรือได้รับอนุญาตจากพนักงานเจ้าหน้าที่เป็นกรณี ๆ ไป ทั้งนี้ ให้นายอำเภอพิจารณากำหนดเงื่อนไขให้สอดคล้องกับสถานการณ์แต่ละพื้นที่

๕.๑.๓) กำหนดเวลาเปิด - ปิด ร้านค้าประจำหมู่บ้าน ชุมชน หรือตำบล หรือสถานที่อื่นใดในหมู่บ้าน ชุมชน หรือตำบล ตามความเหมาะสมของแต่ละพื้นที่

๕.๑.๔) จัดเวรยามในทางเข้า - ออก หมู่บ้าน ชุมชน โดยจัดตั้งจุดตรวจ เพื่อตรวจควบคุมการแพร่ระบาดของโรคติดเชื้อไวรัสโคโรนา 2019 หรือโควิด - 19 ตลอด ๒๔ ชั่วโมง

๕.๑.๕) ดำเนินการอื่นใดตามที่จังหวัดหรืออำเภอสั่งการ ให้เป็นไปตาม ความเห็นชอบของคณะกรรมการควบคุมโรคติดต่อจังหวัดกำหนด

๕.๒) ให้อำเภอ จัดชุดเฉพาะกิจเคลื่อนที่เร็ว สนับสนุนการปฏิบัติงาน และ ให้พิจารณา สั่งชุดรักษาความปลอดภัยหมู่บ้าน และอาสาสมัครป้องกันภัยฝ่ายพลเรือนเข้าร่วมปฏิบัติหน้าที่ ตามมาตรการของหมู่บ้าน ชุมชน และตำบล

๖) ให้ปิดสถานที่อื่น ๆ เส้นทางคมนาคมขนส่ง และการบริการสาธารณะต่าง ๆ ที่นอกเหนือจากที่ได้ดำเนินการไปแล้ว ตามสถานการณ์ที่ ๑ และ ๒

๗) ดำเนินการอื่นๆ ตามที่คณะกรรมการศูนย์บัญชาการเหตุการณ์จังหวัด หรือคณะกรรมการ ควบคุมโรคติดต่อจังหวัด เห็นชอบ

๖. คำแนะนำและการประสานงาน

๑) แผนนี้มีผลบังคับใช้และเริ่มปฏิบัติตั้งแต่บัดนี้เป็นต้นไป

๒) การใช้จ่ายงบประมาณ ให้ศูนย์บัญชาการเหตุการณ์จังหวัด ศูนย์บัญชาการเหตุการณ์อำเภอ ใช้จ่ายจากงบประมาณปกติ หากไม่เพียงพอให้พิจารณาใช้จ่ายจากเงินอุดหนุนราชการในเชิงป้องกันหรือยับยั้ง ภัยพิบัติกรณีฉุกเฉิน และหากมีการประกาศเขตการให้ความช่วยเหลือผู้ประสบภัยพิบัติฯ ตามระเบียบ กระทรวงการคลังว่าด้วยเงินอุดหนุนราชการเพื่อช่วยเหลือผู้ประสบภัยพิบัติกรณีฉุกเฉิน พ.ศ. ๒๕๖๒ ให้ใช้จ่าย เฉพาะกรณีไม่มีงบประมาณจากแหล่งอื่น และตามความเห็นของคณะกรรมการควบคุมโรคติดต่อจังหวัด อำนาจเจริญ เท่าที่จำเป็น และไม่ซ้ำซ้อนกับการใช้จ่ายงบประมาณของส่วนราชการอื่น สำหรับศูนย์ปฏิบัติการ ฉุกเฉินขององค์กรปกครองส่วนท้องถิ่นให้ใช้งบประมาณปกติหรือตามระเบียบกรมมหาดไทยว่าด้วย ค่าใช้จ่ายในการช่วยเหลือประชาชนตามอำนาจหน้าที่ขององค์กรปกครองส่วนท้องถิ่น พ.ศ. ๒๕๖๐ และที่แก้ไข เพิ่มเติม หรือสนับสนุนงบประมาณตามที่ได้รับการร้องขอ

๗. การบังคับบัญชาและการติดต่อสื่อสาร

การบังคับบัญชา

๑) อำนาจการบังคับบัญชาส่วนราชการ หน่วยงาน เจ้าหน้าที่ และบุคลากรทั่วไปเกี่ยวกับการป้องกัน ควบคุม และแก้ไขปัญหาโรคติดเชื้อไวรัสโคโรนา 2019 หรือ โควิด 19 จังหวัดอำนาจเจริญ ให้เป็นไปตาม พระราชกำหนดการบริหารราชการในสถานการณ์ฉุกเฉิน พ.ศ. ๒๕๔๘ พระราชบัญญัติป้องกันและบรรเทา สาธารณภัย พ.ศ. ๒๕๕๐ แผนการป้องกันและบรรเทาสาธารณภัยแห่งชาติ ตลอดจนประกาศ คำสั่ง นายกรัฐมนตรี ที่เกี่ยวข้องทุกฉบับ

๒) ที่ตั้งศูนย์บัญชาการป้องกันและแก้ไขปัญหาการแพร่ระบาดของโรคติดเชื้อไวรัสโคโรนา 2019 หรือ โควิด 19 จังหวัดอำนาจเจริญ พ.ศ. ๒๕๖๓ ให้ตั้งขึ้น ณ ห้องประชุมพระมงคลมิ่งเมือง ชั้น ๔ ศาลากลางจังหวัดอำนาจเจริญ

การติดต่อสื่อสาร

การปฏิบัติด้านการติดต่อสื่อสารของส่วนราชการที่เกี่ยวข้องให้เป็นไปตามแผนการป้องกันและบรรเทาสาธารณภัยจังหวัดอำนาจเจริญ โดยศูนย์บัญชาการป้องกันและแก้ไขปัญหาการแพร่ระบาดของโรคติดเชื้อไวรัสโคโรนา 2019 หรือ โควิด 19 จังหวัดอำนาจเจริญ พ.ศ. ๒๕๖๓ ศูนย์บัญชาการเหตุการณ์อำเภอ และศูนย์ปฏิบัติการฉุกเฉินขององค์กรปกครองส่วนท้องถิ่น พิจารณาใช้ประโยชน์จากระบบสื่อสารของเอกชน เข้าเสริมภาครัฐราชการให้มากที่สุด และดำรงการสื่อสารตลอด ๒๔ ชั่วโมง

ลงชื่อ



ผู้เสนอแผน

(นายกฤษฏี พูนเกษม)

หัวหน้าสำนักงานป้องกันและบรรเทาสาธารณภัยจังหวัดอำนาจเจริญ

ลงชื่อ



ผู้เห็นชอบแผน

(นายพิจิตร บุญทัน)

รองผู้ว่าราชการจังหวัดอำนาจเจริญ

ลงชื่อ



ผู้อนุมัติแผน

(นายสุธี ทองแย้ม)

ผู้ว่าราชการจังหวัดอำนาจเจริญ

ผู้อำนวยการจังหวัด